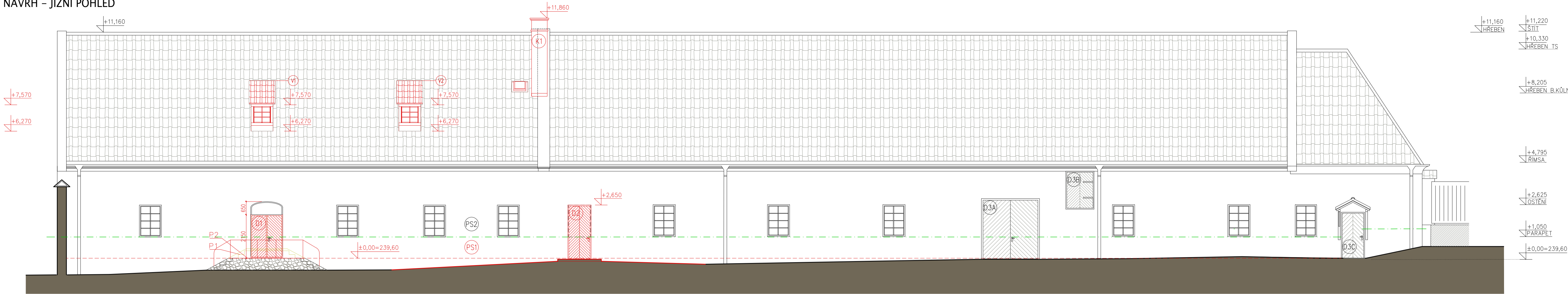
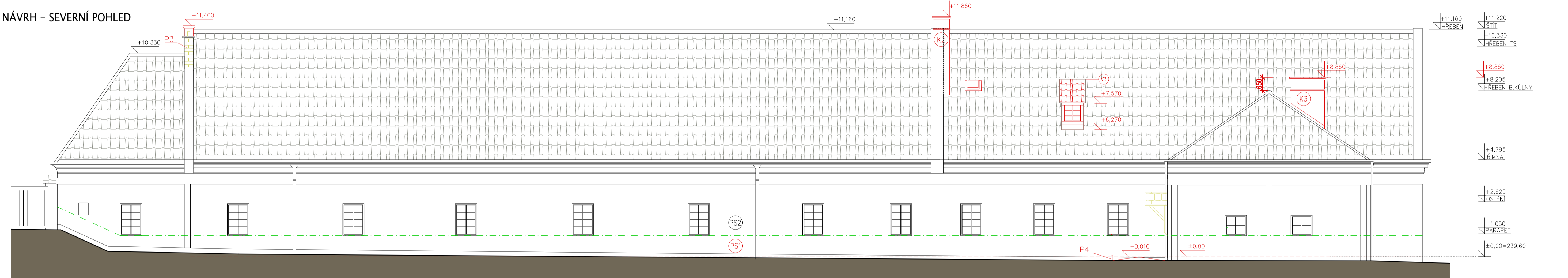


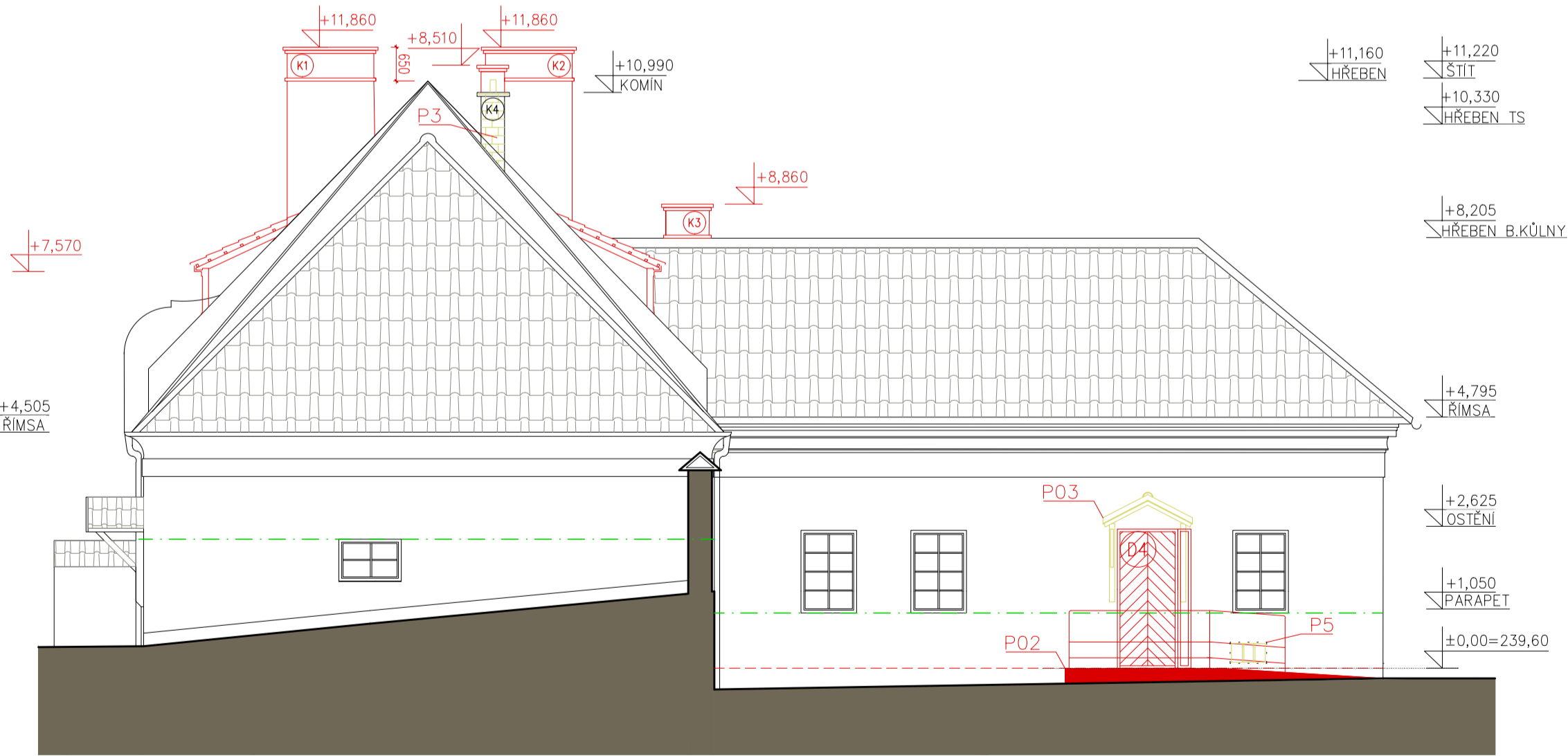
NÁVRH - JIŽNÍ POHLED



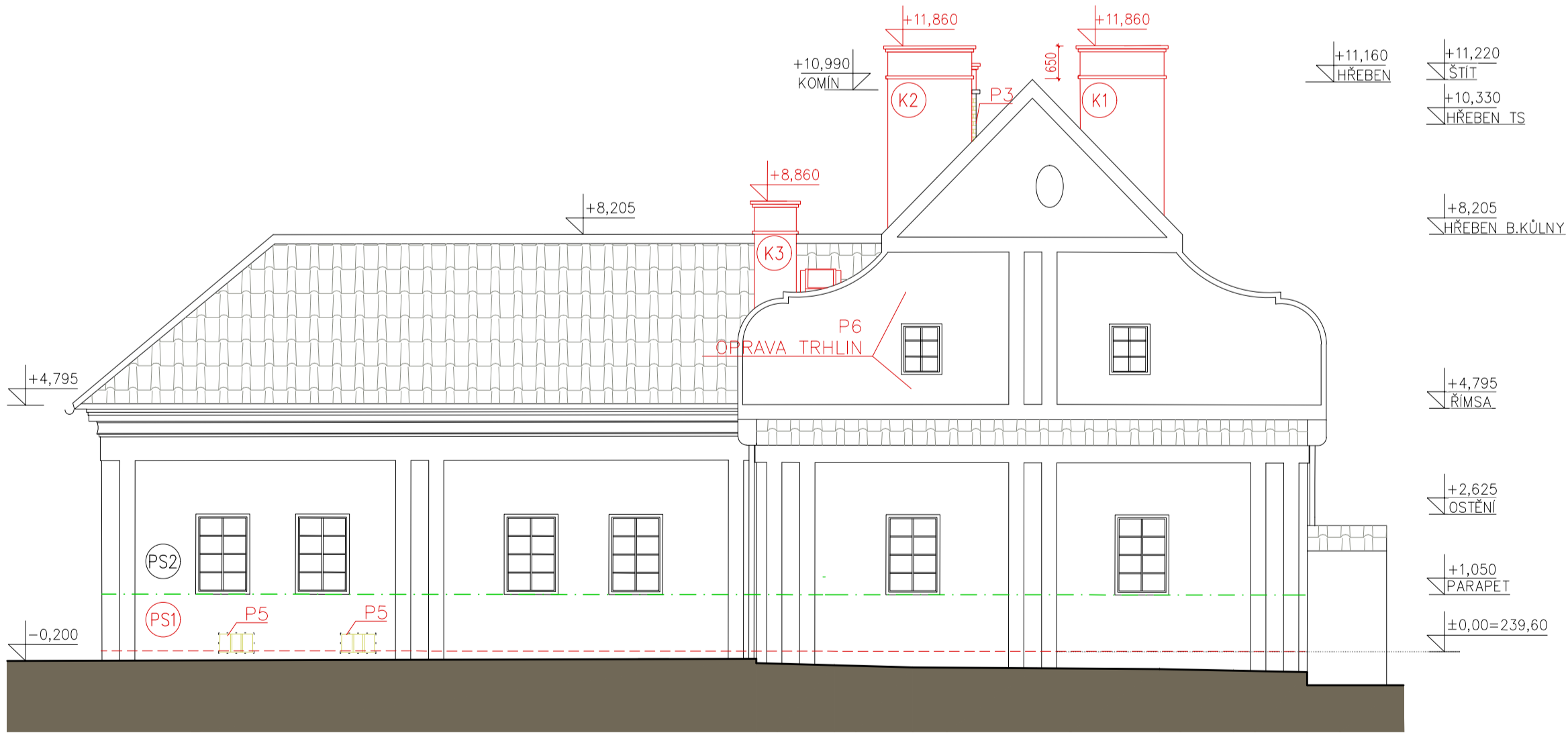
NÁVRH - SEVERNÍ POHLED



NÁVRH - VÝCHODNÍ POHLED



NÁVRH - ZÁPADNÍ POHLED



LEGENDA:

- STÁVAJÍCÍ KONSTRUKCE, KÓTY OBRYSY ZADÉVACÍCH OTVORŮ
- STÁVAJÍCÍ KRYTINA
- NOVÉ KONSTRUKCE, POPIS KOTVENÍ, VÝLEZ, VÝKRY
- DRUHOTNĚ POUŽITÁ STÁVAJÍCÍ KRYTINA NA STRÍŠKY VÝKRYŮ
- NOVÝ STŘEŠNÍ VÝLEZ, MIN. ROZMĚR 600x600 mm
- ROZHRAŇNÍ NAVRŽENÝCH OMI TEK DLE MĚŘENÍ VLHKOSTI A SALINITY
- BOURANÉ KONSTRUKCE

POZNÁMKY:
OMITKA PS1 – SLOŽENÍ OMI TEK DLE PRŮZKUMU SANACE ZDIVA, VÝŠKA ROZHRAŇNÍ DLE STAVU NA STAVBĚ MINIMÁLNĚ PO HRANU PARAPETU OKEN, DLE PROVEDENÉHO MĚŘENÍ VIZ PD SANACE VLHKOSTI ZDIVA,
OMITKA PS2 – STÁVAJÍCÍ OMI TEK DLE SOUDRŽNOSTI PŘÍPADNĚ LOKÁLNĚ DOPLNIT A ZÁČISTIT S NOVOU OMI TKOU PS2 a PS1 BEZ VIDITELNÝCH PŘECHODŮ, SCELIT BAREVNĚ, PLOŠNĚ, A TVAROVĚ DODRŽET RYTMUS LÍZEN
P1 – UBOURÁNÍ SCHOĐU A VYBUDOVÁNÍ SACHTY PRO VZDUCHOVÝ SYSTÉM DLE SITUACE NA STAVBĚ PO PROZKUMÁNÍ AKTUÁLNÍHO STAVU, NUTNO KONZULTOVAT S PROJEKTANTEM.
P2 – OMI TKÁ BUDE PO UBOURÁNÍ ZÁČISTĚNA VČETNĚ NÁTERU
P3 – NOVÁ OMI TKÁ A ŘÍMSA, VZHLEDOVĚ BUDOU KOMINY TVAROVĚ I BAREVNĚ SJEDNOCENY
P4 – OBNOVENÍ CHODNIKU – PŘED VSTUPEM DO ORDINACE, JE NAVRŽEN BEZBARIÉROVÝ CHODNÍK, TENTO BUDE PLYNULE NÁPOJEN MAX. SKLON 1:16 NA STÁVAJÍCÍ OBE CNÍ CHODNÍK, MATERIÁL BUDE STEJNÝ JAKO STÁVAJÍCÍ OBE CNÍ CHODNÍK – BETONOVÁ DLAŽBA NAVÍC S VÝVŠENÝM BEZPEČNOSTNÍM ŽULOVÝM OBRUBNÍKEM – 100mm NAD PLOCHOU CHODNIKU, DEŠTOVÁ VODA BUDE STEKÁT DO OKOLNÍ ZELENE. NOVÉ OCELOVÉ ZÁBRADLÍ BUDE OPATŘENÉ ČERNÝM, MATNÝM NÁTEREM.
P5 – ZÁZDĚNÍ OKNA DO ZRUŠENÉHO SKLEPU, NOVÁ OMI TKÁ BUDE SJEDNOCENÁ S FASÁDOU
P6 – OPRAVA TRHLIN PODROBNĚ ŘEŠENÁ VIZ PD ČÁST STATIKA, POVRCH BUDE PLOŠNĚ SJEDNOCEN S OKOLNÍ OMI TKOU.

NAVHOVANÉ PRVKY:
– 3x STŘEŠNÍ VÝLEZ – , TYPOVÝ KLASICKÝ NEZATEPLENÝ VÝLEZOVÝ OTVOR, PROSKLENÝ, DŘEVĚNÝ RÁM, SVĚTLOST 410X550mm, MAX. ROZMĚR 600x600 mm. OPLECHOVÁNÍ JEDNOTNĚ, STÁVAJÍCÍ, OBJEKTOVĚ – HNĚDÝ ODSTÍN. PODLEHÁ ODSOULHASENÍ S NPŮ.
– K1, K2, K3 – NOVÝ KOMIN, VÝZDĚNÝ NA KORUNĚ ZDI, NOVÁ OMI TKÁ OVEŘENÉHO SLOŽENÍ, POHLEDOVÁ ŘÍMSA DLE KOMINŮ NA SOUSEDNÍM OBJEKTU A, NÁTER DLE ODSOULHASENÉHO ODSTINU – SVĚTLÉ ŠEDÝ-BÍLÝ, OPLECHOVÁNÍ JEDNOTNĚ, STÁVAJÍCÍ, OBJEKTOVĚ – HNĚDÝ ODSTÍN. PODLEHÁ ODSOULHASENÍ S NPŮ.
– V1, V2, V3 – NOVÝ VÍKÝŘ – JEDNODUCHÁ, NEZATEPLENÁ DŘEVĚNÁ KONSTRUKCE S OMI TANÝMI BOČNÍMI STĚNAMI DLE BAREVNOSTI OMI TKY, ŽLUTÝ ODSTÍN, KRYTINA BUDE POUŽITÁ STÁVAJÍCÍ, OPLECHOVÁNÍ JEDNOTNĚ, STÁVAJÍCÍ, OBJEKTOVĚ – HNĚDÝ ODSTÍN. PODLEHÁ ODSOULHASENÍ S NPŮ

NAVHOVANÉ PRVKY – DVEŘE:
VŠECHNY EXTERIEROVÉ DVEŘE OBJEKTU B MAJÍ STEJNÉ PROVEDENÍ, BARVU, MATERIÁL. TOTO JE ZACHOVÁNO PŘI NÁVRHU NOVÝCH DVEŘÍ OBJEKTU, NÁVRH PODLEHÁ ODSOULHASENÍ S NPŮ
– DVEŘE D1 – Z DŮVODU NOVÉ ÚROVNĚ PODLAHY, BUDOU OSAZENY DO STÁVAJÍCÍHO OTVORU NOVĚ DŘEVĚNÉ DVOUKŘÍDLÉ DVEŘE S PROSKLENÝM NADSVĚTLÍKEM, TYTO DVEŘE BUDOU PRODLOUŽENOU KORÍ STÁVAJÍCÍCH DVEŘÍ.
– DVEŘE D2 – DLE NOVÉ ÚROVNĚ PODLAHY A POŽADAVKŮ PBR, BUDOU OSAZENY NOVĚ DŘEVĚNÉ DVEŘE DO STÁVAJÍCÍHO OKENNÍHO OTVORU, TVAROSLOVÍ A MATERIÁL VČETNĚ BAREVNÉHO ODSTINU BUDE ZACHOVÁN DLE STÁVAJÍCÍCH OBJEKTOVÝCH DVEŘÍ. STÁVAJÍCÍ ZOŽENÝ PARAPET BUDE UBOURÁN. PRVEK PODLEHÁ ODSOULHASENÍ S NPŮ
– DVEŘE D3A, D3B, D3C – ZŮSTÁVAJÍ STÁVAJÍCÍ BEZE ZMĚN
– DVEŘE D4 – Z DŮVODU NOVÉ JEDNOTNÉ ÚROVNĚ PODLAHY A ZÁŘÍZENÍ BEZBARIÉROVÉHO VSTUPU DO ORDINACE PRAKTICKÉHO LÉKÁŘE A KNIHOVNY BUDE STÁVAJÍCÍ OTVORU ROZŠÍŘEN A BUDOU OSAZENY NOVĚ DŘEVĚNÉ DVOUKŘÍDLÉ DVEŘE S UŽŠÍM PROSKLENÝM KŘÍDELEM. VÝŠKA NADPRAŽÍ BUDE SROVNÁNA NA VÝŠKU OKENNÍHO OSTĚNÍ. STRÍŠKA BUDE ZRUŠENÁ BEZ NÁHRADY PRVEK PODLEHÁ ODSOULHASENÍ S NPŮ.

OBE CNÉ POZNÁMKY :
– VEŠKERÁ OKNA BUDOU PONECHÁNA STÁVAJÍCÍ, ZAJIŠTĚNA PRAVIDELNÝM SERVISEM. ZEJMÉNA VNITŘNÍ OSTĚNÍ BUDOU VYSŘAVENÁ NOVOU OMI TKOU W1, W2 VIZ PD STAVBY.
– VEŠKERÉ PRVKY UMÍSŤOVÁNE NA FASÁDU/ZAPUŠTĚNÉ POLOHOVĚ KOORDINOVAT S ARCHITEKTEM A S NPŮ.
– VEŠKERÉ KLEMPÍŘSKÉ UPRAVOVÁNĚ, MĚMĚNÉ PRVKY VČETNĚ SVODŮ MUSÍ BÝT V JEDNOTNĚ STÁVAJÍCÍ BARVĚ – HNĚDÝ ODSTÍN
– VEŠKERÉ KONSTRUKCE MUSÍ BÝT KOMPLETNÍ VČETNĚ VŠECH POMOCNÝCH, KOTEVNÍCH, UKONČUJÍCÍCH PRVKŮ.
– PODROBNĚJŠÍ POPIS KONSTRUKCÍ VIZ TZ STAVEBNÍ ČÁSTI A ČÁST STATIKA
– PODROBNĚJŠÍ POPIS SLOŽENÍ OMI TEK A SYSTÉMU VZDUCHOVÝCH KANÁLŮ VIZ PD SANACE VLHKOSTI ZDIVA, PRO KONSTRUKCI VZDUCHOVÉHO KANÁLU BYLA ZVOLENA VARIANTA S KLENEBNÍM PRVKEM.
– VEŠKERÉ ZDĚNÉ STĚNY JSOU, POKUD NEBUDE UVEDENO JINAK, OPATŘENY OMI TKOU DLE NÁVRHU VYCHÁZEJÍCÍHO Z MĚŘENÍ VLHKOSTI A SALINITY VIZ SPECIFIKACE V TZ, OZNAČENÍ NA VÝKRESECH PRO INTERIER W1 a W2, PRO EXTERIER PS1 a PS2, JEJICH ROZHRAŇNÍ JE 1500mm NAD ÚROVNÍ PODLAHY, POKUD NEBUDE UVEDENO JINAK. OMI TKY BUDOU OPATŘENY JEDNOTNÝM NÁTEREM, PODLE STÁVAJÍCÍ BAREVNOSTI FASAD – BÍLÉ ŘÍMSY A LÍZENY, HLAVNÍ PLOCHA STÁVAJÍCÍ – ŽLTÁ
– POŽÁRNÍ ODOLNOST A VLASTNOSTI KONSTRUKCÍ VIZ ČÁST PBR
– VEŠKERÉ ROZMĚRY VYCHÁZEJÍ ZE ZAMĚŘENÍ VIZ TZ, NUTNO KONTROLOVAT NA MÍSTĚ.

±0,00=239,60 m.n.m. (Bpv)			S-JTSK	
Zodp. projektant:		Projektant:		Stavebník:
Ing. Martin Dvořák, MBA		Ivana Řehulková, Ing. arch. Jana Patočková Lančová		OBEC SLATNICE
Kraj:	Pozemek:	Katastrální území :		Adresa:
Olomoucký	68/2, 68/3, 83, 68/5, 68/6	Slatnice na Haně 749818		Slatnice 50, 783 42 Slatnice
Akce, Objekt:				Formát: A1
Lichtenštejnský dvůr, SO 02 OBJEKT B				Datum: 09/2020
DOKUMENTACE PRO VYDÁNÍ STAVEBNÍHO POVOLENÍ				Číslo výkresu: D.1.1b - 6 - N
Část dokumentace :	D.1.1b - Architektonicko-stavební řešení			Měřítko: Paré:
Obsah výkresu :				1:100
POHLEDY - NÁVRH				